

Dominique Barjolle¹, Tamara Zivadinovic², Gusztáv Nemes³

nemes23@gmail.com

¹ University of Lausanne, Switzerland

² Mena Group, Serbia

³ Rural BT, Hungary

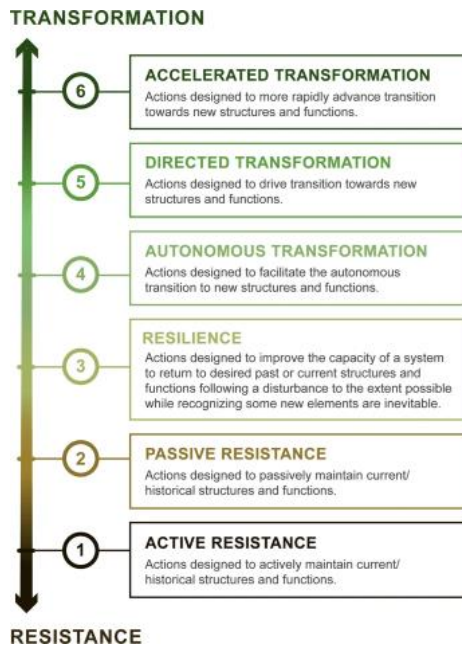
Foro Origine, Diversité et Territoires

[Taller n°], [Sesión n°]

[Acciones de los actores para afrontar las consecuencias del cambio climático en tres cadenas de valor de montaña en Europa]

[El proyecto europeo MOVING (GA 862739) tiene como objetivo estudiar 23 cadenas de valor de montaña europeas, con una pregunta principal sobre los factores de resiliencia y sostenibilidad de estas cadenas en el contexto actual del cambio climático. Un enfoque teórico con el marco ostromiano de los sistemas ecológicos y sociales nos ha permitido recopilar datos de la literatura, datos sobre el clima y los sistemas de uso de la tierra, así como sobre el funcionamiento de las cadenas de valor con encuestas cualitativas a los actores que forman parte o influyen en las cadenas de valor.

Inspirándonos en la tipología "RESISTENCIA - RESILIENCIA - TRANSFORMACIÓN" de Peterson et al. (2021), analizamos los resultados preliminares de las observaciones de tres estudios de caso en la zona de las Montañas, en los que se preguntó a los actores locales sobre sus percepciones y acciones para hacer frente a los efectos del cambio climático en sus cadenas de valor.



En este marco, analizamos las lógicas de los actores locales, a partir de las opiniones expresadas por diferentes tipos de actores durante tres talleres participativos en tres regiones que forman parte del proyecto. Estas regiones son: El Jura suizo, con el sector de los quesos de la DOP Tête-de-Moine, Sjenica, en los montes Dináricos, con las DOP de carne de cordero y de queso de Sjenica, en Serbia, y la iniciativa de la "ecoaldea del refugio de la montaña fría", en los montes Transdanubios, en Hungría.

En Suiza, en el contexto de la cadena de valor de la DOP Tête de Moine, la recopilación de datos muestra que los productores tienen una actitud mayoritariamente expectante ante el cambio climático tal y como lo perciben. Son conscientes de los cambios en la temperatura y las precipitaciones y de la aceleración de los fenómenos meteorológicos extremos. Sus estrategias se centran en adaptaciones paliativas a corto plazo, como la compra de forraje externo cuando el pastoreo ha sido menos productivo debido a la sequía. Por el momento no se ha identificado ninguna estrategia clara para reducir las emisiones o cambiar la intensidad de la producción. A los agentes posteriores del sector (transformación, venta) no les preocupa la cuestión del cambio climático, ya que, por el momento, las entregas de materia prima no se modifican de forma significativa, ni en calidad ni en cantidad. Las partes interesadas ajenas al sector, como las ONG medioambientales, son mucho más sensibles y desearían que se ampliara y redujera el impacto de las prácticas agrícolas sobre los recursos naturales, en particular la reducción de las emisiones de carbono y de los contaminantes en el agua y el suelo, en relación con el clima y la biodiversidad. Las políticas públicas, ya sean europeas, nacionales o locales, proponen pocos planes de acción o medidas dedicadas a reducir las emisiones. Las normas no cambian, y las medidas son apoyos financieros cuyos importes no suelen ser lo suficientemente incentivadores. La dinámica rural está más relacionada con el alto precio que se paga por la "leche" utilizada para el queso DOP, que con cualquier otro factor, como los nuevos factores tecnológicos.

En Serbia, la DOP "Cordero de Sjenica" es una cadena de valor de la DOP más reciente que la DOP "Queso de Sjenica". Ambas DOP se basan en pastos naturales y en una agricultura muy extensiva. Los ganaderos están convencidos de que el cambio climático no tiene grandes repercusiones en

su cadena de valor. Al igual que en el Jura suizo, los agricultores tienen acceso a heno adicional muy extensivo, y esta es la medida de adaptación más común adoptada por los agricultores. Otra adaptación del pastoreo es reducir la duración del pastoreo y llevar el agua a las ovejas en camiones. También se producen cambios oportunistas, en función de los recursos forrajeros disponibles, entre la producción de carne y la de queso, ya que la raza de ovejas es bastante mixta. Las subvenciones no son un incentivo para adaptarse al cambio climático. Estas ayudas directas son las mismas para todos los agricultores de Serbia, y no son específicas de las montañas, sino del tipo de producción. La producción ecológica está subvencionada, pero no influye en la adaptación o mitigación del CC. La dinámica rural es actualmente débil, lo que se debe en parte a la falta de ingresos suficientes para los ganaderos. En efecto, la remuneración de los productos es demasiado baja para proporcionar ingresos suficientes para motivar a los jóvenes y para invertir en la renovación de las instalaciones y edificios ganaderos. Por lo tanto, sólo una fuerte conexión con redes sociales más amplias es capaz de garantizar la supervivencia de las comunidades rurales. Esto se consigue en parte gracias al apoyo familiar, incluidas las remesas de la diáspora.

En Hungría, la ecoaldea Cold-Mountain Shelter está desarrollando un total y verdadero renacimiento, en una zona totalmente abandonada en la que ya no vivía nadie. Esta iniciativa se basa en un modo de cultivo de bajos insumos y baja tecnología, renovando variedades antiguas, y en los principios de la economía circular para ser autónomos en energía y agua. La visión está muy inspirada en el modo de cultivo de la permacultura. Los dos factores principales que influyen en este modo de renacimiento rural de las ecoaldeas son la falta de agua y las tendencias socioeconómicas (rápido crecimiento de la urbanización y demanda de reconexión rural). El uso de nuevas tecnologías se combina con una forma de construir y cultivar antigua pero muy adaptada. Los ingresos de esta iniciativa proceden de los conocimientos adquiridos mediante el aprendizaje práctico y la divulgación a través de formaciones y cursos, y campos de prácticas. La viabilidad económica no es lo principal, sino que los iniciadores desarrollan una forma de vida alternativa, basada en la armonía con la naturaleza y, en la medida de lo posible, independiente de cualquier fuente monetaria o energética.

En conclusión

En el caso de Suiza, un país económicamente muy desarrollado y muy generoso en cuanto a ayudas financieras públicas directas a los agricultores, el efecto de la DOP es importante y la dinámica rural es bastante estable. Paradójicamente, los agricultores tienen una mentalidad predominantemente de "RESISTENCIA", y los numerosos incentivos que reciben no les empujan especialmente a adoptar tecnologías innovadoras o a cambiar sus prácticas agrícolas para adaptarse proactivamente a los efectos conocidos del cambio climático.

En el caso de Serbia, la dinámica está dominada por una tendencia demográfica negativa debido a un alto nivel de pobreza rural. Se acumulan las dificultades: la DOP aún no ha desplegado sus efectos positivos sobre los precios y las rentas, y la situación de los agricultores se ve debilitada por una capacidad económica del Estado que no permite ningún apoyo específico a la agricultura extensiva de montaña. La lógica de la comunidad local en relación con presiones como el cambio climático es la "RESILIENCIA" a través de la activación individual de mecanismos de solidaridad doméstica externa (apoyo financiero por parte de los familiares de los emigrantes) y una adaptación de las prácticas agrícolas, con una voluntad de los actores locales y de los socios técnicos de impulsar el desarrollo del efecto DOP a través de conexiones y sinergias con otras cadenas de valor de la misma región.

La zona del Refugio de la Montaña Fría ha sido abandonada por los agricultores durante mucho tiempo. En los últimos años ha sido recultivada por jóvenes urbanos preocupados por el medio ambiente y su modo de vida, con el objetivo de crear una alternativa a la vida global moderna. Son los más avanzados de los tres casos en la lógica de la "TRANSFORMACIÓN", inventando nuevas prácticas basadas tanto en las antiguas tradiciones como en las nuevas tecnologías. Están creando una economía local del conocimiento, en la que la base económica de su estilo de vida se basa tanto en la autosubsistencia como en la venta de sus conocimientos vividos.

La sensibilización y la demostración de las intervenciones que pueden influir en la reducción de las emisiones y la adopción de prácticas agrícolas adaptadas a los nuevos regímenes climáticos deben definirse de forma participativa con las partes interesadas. El proyecto europeo MOVING consiste en desarrollar actividades de prospectiva colectiva con talleres participativos en los próximos dos años. A continuación, los miembros del consorcio sacarán conclusiones y formularán recomendaciones para los distintos tipos de actores a nivel local, nacional y europeo.]

[Referencia bibliográfica]

Peterson St-Laurent, G., Oakes, L.E., Cross, M. et al. R–R–T (resistance–resilience–transformation) typology reveals differential conservation approaches across ecosystems and time. *Commun Biol* 4, 39 (2021). <https://doi.org/10.1038/s42003-020-01556-2>
MOVING H2020, WP3: Development of visual science-society-policy interface tools (UEvora), 2022
MOVING H2020, WP4: Participatory appraisal of vulnerability and performance of value chains (HUTTON), 2022